

# Doelstellingen en visie Groningen Seaports 2030

In 2030 is de Eemsdelta het belangrijkste groene haven- en industriegebied van Noord-Nederland. De energie- en datasector in de Eemshaven is van internationaal belang. De chemie en recycling industrie in Delfzijl is volledig biobased. Door de krachtige verbinding van Energy- en Dataport Eemshaven met het Biobased chemie- en recyclecluster in Delfzijl, wordt samen één efficiënt en concurrerend groen havencomplex gevormd. Overheden, bedrijfsleven, kennisinstellingen en maatschappelijke organisaties werken nauw samen. Daardoor is er vanuit het bedrijfsleven en de kennisinstellingen een adequaat antwoord op de vraag naar kennis, techniek en menskracht. Dit, samen met de uitstekende bereikbaarheid, de kwaliteit van de leefomgeving en de ligging aan Werelderfgoed Waddenzee maakt de Eemsdelta tot een zeer aantrekkelijke vestigingsplaats voor (nieuwe) bedrijven én (nieuwe) inwoners.

De Havenvisie 2030 is gebaseerd op de combinatie van economische ontwikkeling en duurzaamheid. Een duurzame economische groei is de beste basis voor de lange termijn. Duurzaamheid is een vereiste om toegevoegde waarde en werkgelegenheid voor de regio te creëren. Die duurzaamheid vertaalt zich in zorg en respect voor mens en leefomgeving, in het

investeren in kennis en innovatie en in samenwerking met economische kerngebieden en logistieke knooppunten. Groningen Seaports treedt daarbij op als initiatiefnemer, facilitator en als stimulator in de overtuiging dat een groene economische groei een duurzame economische groei is waar de gehele regio van profiteert.

Economische  
**Groei**  
**Groen**



**HAVENVISIE 2030**  
GRONINGEN SEAPORTS

## GROEI

Twee industriële clusters vormen de basis voor de groei richting 2030: Energy en Dataport Eemshaven en Biobased Economy voor chemie en recycling in Delfzijl. Deze basissectoren krijgen stevige ondersteuning door sectoren logistiek, agribusiness en MKB. We sluiten hierbij naadloos aan op het beleid van lokale, regionale en nationale overheid. De focus ligt op aantrekken van bedrijven die de clusters versterken en ondersteunen; het sluiten van kringlopen door ontwikkelen en investeren in openbare utiliteiten en substantiële groei van de op- en overslag door aantrekken logistieke stromen. Verbetering van de bereikbaarheid is een essentiële randvoorwaarde om de groei te faciliteren. De vaarwegverruiming Eemshaven heeft hierbij onze absolute topprioriteit. We stimuleren zuinig en milieuvriendelijk transport en logistiek.

### Onze activiteiten richten zich op:

- Ontwikkelen uitbreiding Eemshaven Zuidoost.
- Tot stand brengen van het off-shore windcluster van Noordwest-Europa.
- Investeren in aantrekken gespecialiseerde MKB bedrijven.
- Versterking van het cluster voor reststoffen-verwerking in Delfzijl.
- Realiseren ruimte en kadecapaciteit voor op- en overslag (o.a. off-shore windonderdelen, biomassa).
- Inzet op verbetering regionale infrastructuur.
- Investeren in aantrekken logistieke stromen in samenwerking met vervoerders, verladere etc.
- Stimuleren schone scheepvaart door realisatie walstroom en met LNG bunkercapaciteit en met incentives op havengelden.
- Ontwikkeling van openbare utiliteiten.

## LEEFOMGEVING

In de visie van Groningen Seaports is het nemen van maatschappelijke verantwoordelijkheid voor de omgeving waarin je actief bent, een must. Dat betekent: respect en zorg voor milieu, natuur en leefomgeving. Omwonenden moeten veilig, prettig en gezond kunnen blijven wonen en werken. De ligging van onze havens en industriegebieden, aan Werelderfgoed de Waddenzee waartoe ook het Eems-Dollard estuarium behoort, is uniek. Een Werelderfgoed heeft internationale status zoals het Great Barrier Reef en de piramides van Gizeh. Dit schept verplichtingen, omdat de Waddenzee een kwetsbaar natuurgebied is én een belangrijke kraamkamer en voedselgebied voor vogels, zeehonden en vissen. Een uitbreiding van de havenactiviteiten in de Waddenzee is voor Groningen Seaports dan ook geen optie.

### Onze activiteiten richten zich op:

- Een goede ecologische toestand van de Wadden en het Eems-Dollard estuarium.
- Bijdragen leveren aan de natuurverbetering.
- Vaarwegverruiming in samenhang met perspectief op ecologisch herstel van het Eems-Dollard estuarium.
- Faciliteren en stimuleren van de minimalisatie van milieubelasting en een schone leefomgeving.
- Verbeteren van de environmental footprint.
- Samen met overheden, bedrijfsleven en natuur- en milieuorganisaties bijdragen aan een milieu-informatiesysteem en een routekaart voor verlaging van emissies in de Eemsdelta.
- Laat zien wat er in de havens gebeurt!

## KENNIS

Kennis is kracht. En kennis heeft aantrekkingskracht. In de visie van Groningen Seaports heeft kennis een belangrijke schakelfunctie naar een duurzame lange termijn toekomst van de havens en industriegebieden. Kennis creëert kansen voor innovatie en vernieuwing, duurzame inzichten en projecten, een evenwichtige arbeidsmarkt, brede werkgelegenheid, perspectief voor jongeren en innovatief ondernemerschap. Kennis- en onderwijsinstellingen en goed opgeleiden zijn in de regio ruimschoots aanwezig. Deze kennis moet worden benut voor versterking en vergroening van havens en industrie en de vier genoemde clusters energie, data, chemie en recycling.

### Onze activiteiten richten zich op:

- De driehoek industrie, kennis/onderwijsinstituut en arbeidsmarkt verder uitbouwen.
- Het slaan van bruggen tussen partijen rondom vraagstukken van vergroening en verduurzaming van de industrie en de havens.
- Investeren in kennis door de eigen verbindingen met kennisinstellingen voort te zetten.
- Jongeren een kans te bieden om kennis te maken met het werkveld van de havens en de industrie.
- Stimuleren van innovatief ondernemerschap.
- Flexibilisering en vermindering van regels die vernieuwing in de weg staan.

## SAMENWERKEN

Door de internationalisering en grote concurrentie bereiken we meer door actief in te zetten op hechtere samenwerking. De logistieke kansen van Europese regio's worden namelijk in steeds sterkere mate bepaald door hun positie in de totale vervoersketen. Waar vroeger de concurrentiepositie van een haven bepaald werd door de ligging en de aanwezige faciliteiten, is het nu van veel groter belang om deel uit te maken van een efficiënte vervoersketen.

### Onze activiteiten richten zich op:

- Intensiveren samenwerking met de Noord-Nederlands rail- en binnenvaartterminals, zeehavens in Amsterdam, Rotterdam en Zeeland.
- Samenwerking met de Noord-Duitse zeehavens; Niedersachsens Ports.
- Nauwe samenwerking met de Noordelijke havenalliantie (Den Helder, Harlingen, Lauwersoog, Eemshaven en Delfzijl), onder de noemer van Waddenzeehavens waar we ons mede inzetten op duurzame ontwikkeling van deze havens.
- Intensiveren samenwerking met de economische regio's in Noord-Nederland en Noord-Duitsland.
- Meer samenwerking met Haffen Emden. Gericht op het gebied van loodsen, baggeren en verkeersbegeleiding van tijgebonden schepen.
- Samenwerken met partners in de Eems-Dollard regio gericht op een geïntegreerde economische ontwikkelingsvisie Eemsgebied samen met Duitsland.

## DOEN

### Wat we al doen en blijven doen:

- Vogelvriendelijke en energiezuinige verlichting.
- 100% duurzaam inkopen en social return.
- Elektrisch rijden.
- Certificaten CO2 compensatie via de Climate Neutral Group.
- Gebruik van 100% hernieuwbare energie.
- Stimuleren schone scheepvaart (deelname ESI en Green Award).
- Duurzame bedrijventerreinen.
- Afval inzameling uit zee: Fishing for Litter.
- Stimuleren Natuur in de havens.
- Aandacht voor landschap, cultuurhistorie en archeologie.
- Groningen Seaports sluit aan bij Eemsdelta Green voor duurzaamheidsacties.
- Permanente verbetering van de milieu- en duurzaamheidsprestaties door tweejaarlijkse uitvoeringsprogramma Ecoports.
- Faciliteren opwekking duurzame energie.
- Walstroomaansluitingen voor schepen.
- Realiseren LNG bunkercapaciteit.
- Life Cycle Cost principe in projecten.
- Aanleg openbare utilities voor stroom, stikstof en perslucht.
- Nieuwe acties voor milieu en duurzaamheid worden elke 2 jaar in het Ecoports uitvoeringsprogramma opgenomen.

Doen  
**=**  
Groen!



**HAVENVISIE 2030**  
GRONINGEN SEAPORTS

# Doelstellingen en visie Groningen Seaports 2030



Doelstellingen

## De doelstellingen voor 2030

- Toegevoegde waarde
- Overslag
- Scheepvaart
- Directe werkgelegenheid
- Indirecte werkgelegenheid
- CO2 uitstoot
- Hergebruik restwarmte
- Ruimtebehoefte

## 2012

- 814 miljoen
- 5346
- 10.725
- 100% in 2015
- Beperkt
- Beschikbaar 497 hectare in Delfzijl, 265 hectare in de Eemshaven

## 2020

- 150%
- Tot 2020: + 10% per jaar
- Tot 2020: + 5% per jaar
- 110%
- 110%
- 80% t.o.v. 2015

## 2030

- 200%
- 2020 - 2030: + 5% per jaar
- 2020 - 2030: + 2% per jaar
- 120%
- 120%
- 60% t.o.v. 2015
- 50% t.o.v. 2012

# Groei = Groen!

## Tot 2030 kan er veel veranderen

Wat als de werkelijkheid er mogelijk anders uitziet dan waar de visie op is gebaseerd? Twee langetermijntoekomstscenario's vormen de belangrijkste onzekerheden voor onze visie.

- **Onzekere economische ontwikkeling:** Wanneer trekt de economie weer aan en met welk groeipercentage dat gaat gebeuren. Zien we op de lange termijn weer economische groei? Of krijgen we te maken met een langdurige periode van economische stagnatie?
- **De economische oriëntatie:** Beweegt de economie zich in de richting van een circulaire economie, gebaseerd op duurzame energievoorziening en productie op basis van hergebruik? Of blijven we op de middellange tot lange termijn toch een economische oriëntatie houden die gebaseerd is op fossiele brandstoffen en industriële systemen die grondstoffen verbruiken?

Hoe dit uitpakt zal vanzelfsprekend een zeer grote impact hebben op de toekomst van Groningen Seaports, de totale investeringsruimte en het groeipotentieel voor het beheersgebied in termen van industriële productie en de overslag.

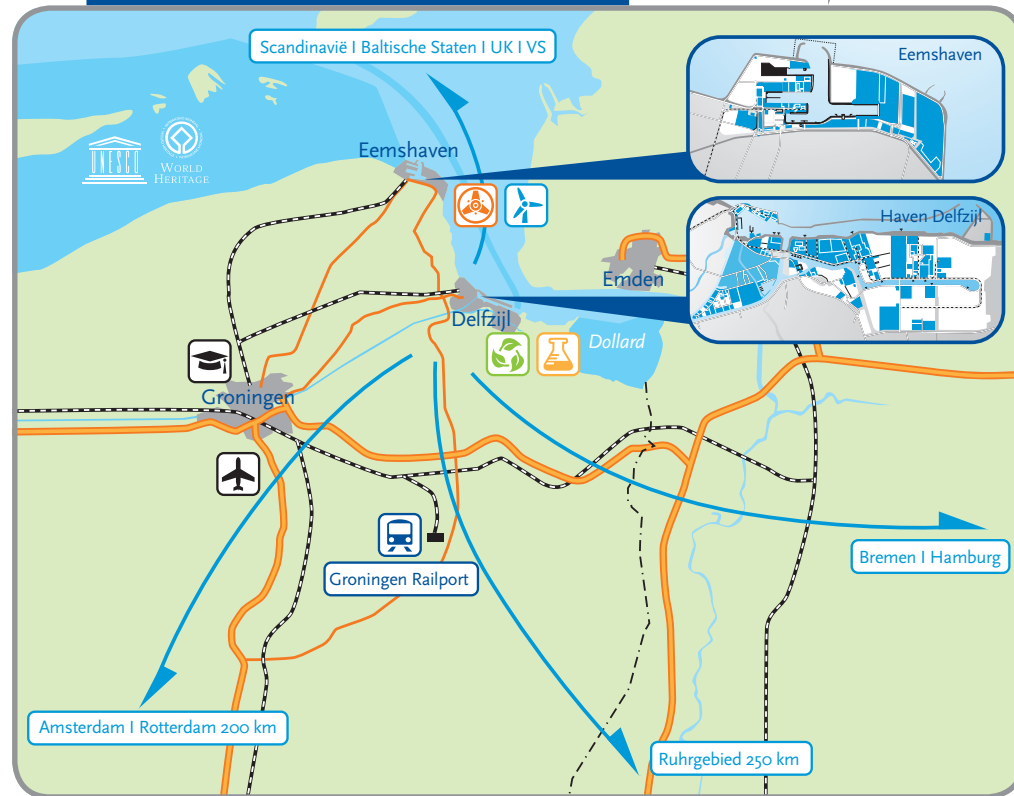
## Ambitie gebaseerd op duurzame toekomst

Een visie gebaseerd op economische krimp kunnen wij moeilijk omarmen, daarnaast zijn wij ervan overtuigd dat de economie gebaseerd op hernieuwbare grondstoffen de duurzame toekomst is, met marktwaarde voor onze havens. De visie moet flexibel kunnen inspelen op veranderende economische omstandigheden, trendverschuivingen en maatschappelijke vraagstukken. De Havenvisie 2030 is daarom een strategisch document voor verdere planvorming.

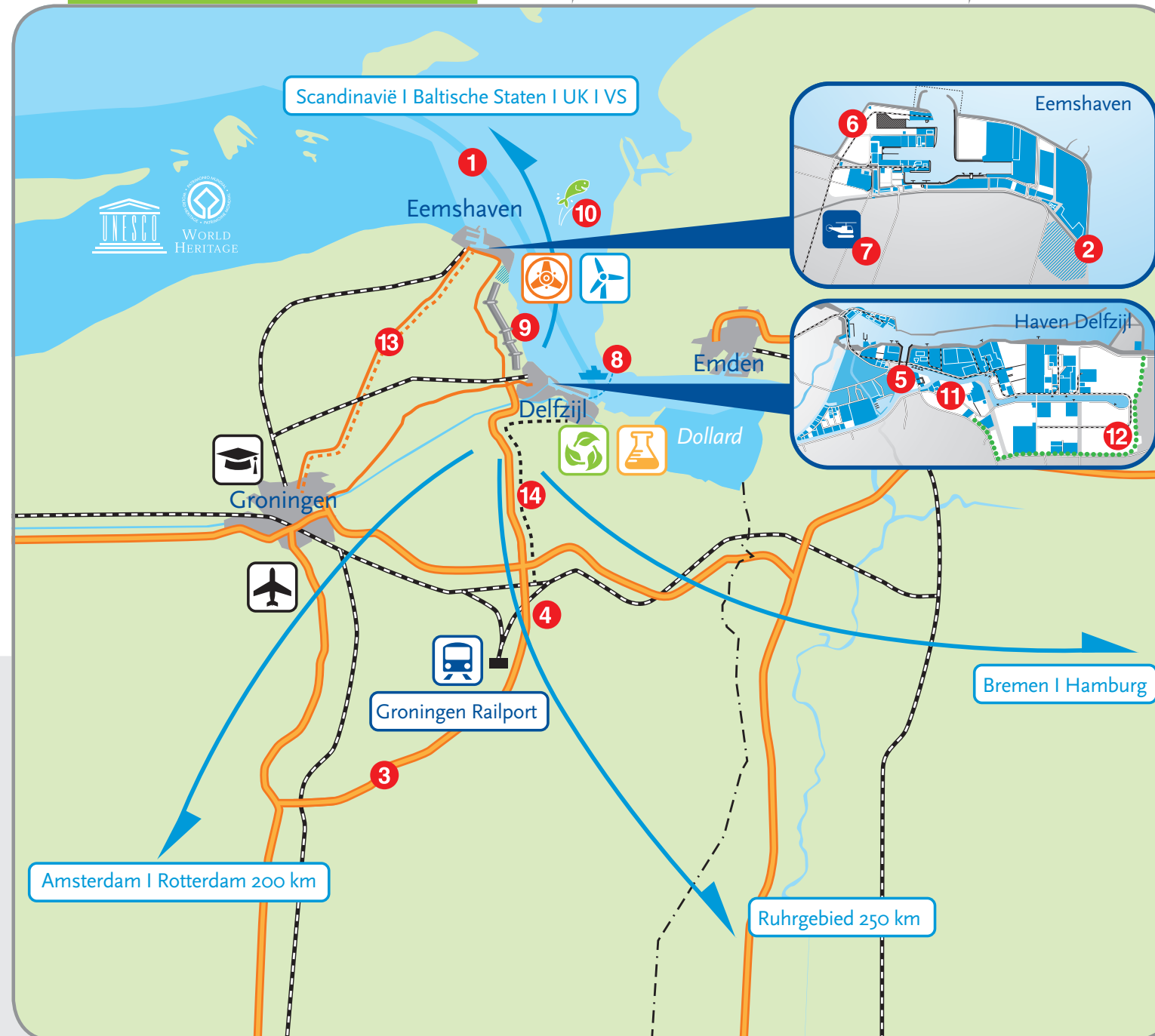
## Flexibiliteit in de uitvoering

We vertalen de acties uit de ontwikkelagenda in onze jaarlijkse businessplanning en houden daarbij rekening met de ontwikkeling van dat moment.

## Situatie 2012



## Visie 2030



## Colofon

• **Havenvisie 2030** is een uitgave van Groningen Seaports, Postbus 20004, 9930 PA Delfzijl  
Telefoon 0596 640400, [www.groningen-seaports.com](http://www.groningen-seaports.com)  
©2012 Groningen Seaports

• **Drukwerk**  
Dit drukwerk is gemaakt van plantaardige inkt en FSC-gecertificeerd papier. De drukker werkt CO2-neutraal in elektriciteit omdat gebruik wordt gemaakt van een eigen zonne-energie centrale. Eveneens is de drukker PEFC en ISO 14001-gecertificeerd.

- 1 Vaarwegverruiming Eemshaven
- 2 Uitbreiding Eemshaven Zuidoost
- 3 Verdubbeling van de N33 tot Delfzijl
- 4 Oostboog spoorlijn Veendam
- 5 Verlengen zeesluis Delfzijl
- 6 Personenvervoer spoorlijn Eemshaven
- 7 Heliport Eemshaven
- 8 Veerverbinding Delfzijl-Knock
- 9 Buizenzone Eemshaven-Delfzijl
- 10 Natuurherstel Eems-Dollard
- 11 Brainwierde Weiwerd
- 12 Groenwal Oosterhorn
- 13 Verdubbeling N46 Groningen-Eemshaven
- 14 Goederenspoorlijn Delfzijl-Veendam

